

Svenska jordbruket i skottgluggen – så kan Danmark visa vägen

Danmark ska plantera igen stora arealer jordbruksmark för att nå sina klimatmål. I Sverige slukas jordbruksmark allt oftare av växande städer. I båda fallen kan utfallet bli minskad matproduktion. Kanske kan vi i Sverige nå större samsyn kring markfrågorna med inspiration från en dansk förhandlingsmodell, skriver ATL:s David Gustavsson.



TEXT
David Gustavsson

Sveriges utsläpp av växthusgaser ska ha krympt till nettonoll senast 2045. Den svenska skogen har pekats ut som en viktig kolsänka för att nå dit.

Närmare 70 procent av Sveriges yta täcks av skog, vilket andelsmässigt gör landet till det näst mest skogrika i Europa, strax efter Finland, enligt [Skogsindustrierna](#). Och den svenska skogen binder mer koldioxid än den släpper ut, enligt [Naturvårdsverket](#). Danmark ska minska sina koldioxidutsläpp med 70 procent fram till 2030, jämfört med 1990 års nivåer. Även där pekas skogen ut som en nyckelresurs. Men Danmarks totala skogsareal utgör bara ynka 15 procent av landytan, enligt [”Skovstatistik” från Institut for Geovidenskab og Naturforvaltning](#).

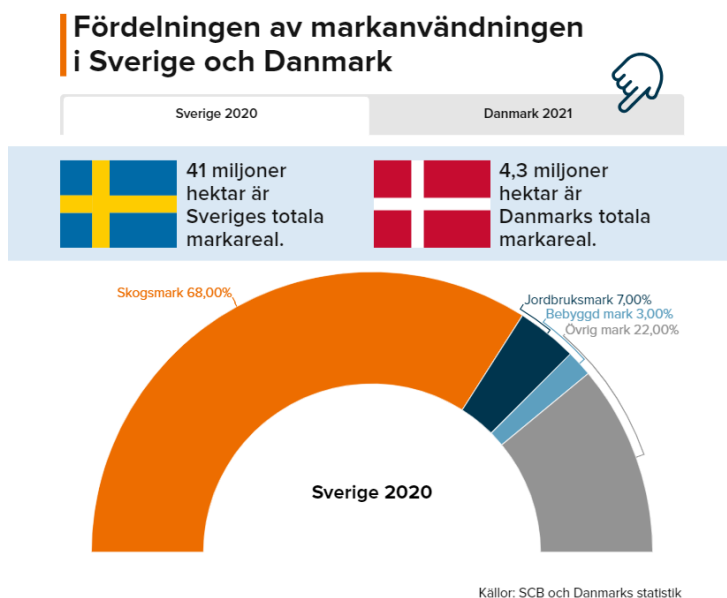
Ska plantera 250 000 hektar

Danska staten ska därför plantera [250 000 hektar](#) skog fram till 2045 för att öka arealen med närmare 40 procent, enligt [Miljö- og ligestillingsministeriet](#). Det långsiktiga målet är att uppåt en fjärdedel av landets yta ska täckas av skog till 2100, i enlighet med [EU:s strategi för biologisk mångfald](#).

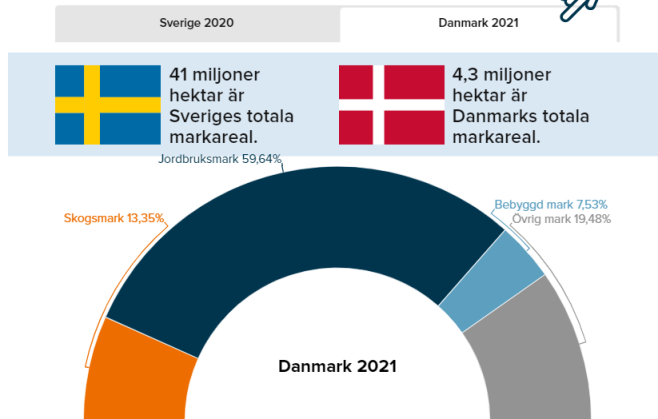
Koldioxidskatten finansierar planteringar

Lantbrukarna ska själva plantera skogen på sin jordbruksmark, mot en skattefinansierad ersättning som ska täcka kostnader för plantering och initial skogsvård. Och de ska främst prioritera mindre bördig mark, enligt den danska regeringen. Stöden finansieras till 80 procent med EU-medel och i övrigt med statliga skattepengar, som i sin tur kommer från en koldioxidskatt som danska lantbrukare ska betala. Skatten ska ligga på 300 danska kronor per ton utsläppta växthusgaser från 2030, för att sedan öka till 750 danska kronor per ton 2035. [Ett grundavdrag på 60 procent](#) medför att det i själva verket rör sig om en skatt på 120 danska kronor, som sedan stiger till 300 danska kronor.

Satsningarna ingår i ett lagpaket som kallas för ”grön trepart”, som antogs av Folketinget den 18 november. Paketet är ett resultat av många års förhandlingar mellan staten och intresseorganisationer för miljön, livsmedelsindustrin och lantbruket.



Fördelningen av markanvändningen i Sverige och Danmark



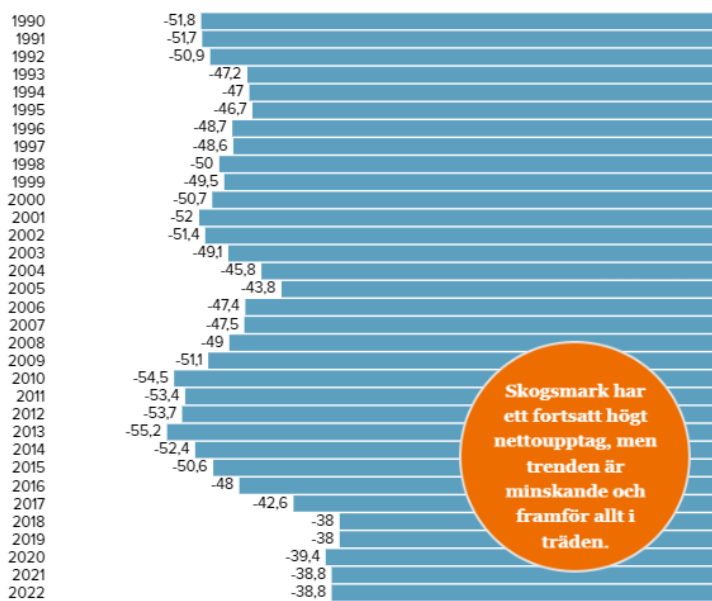
Källor: SCB och Danmarks statistik

Källor: SCB och Danmarks statistik

Svensk skogsmarks nettoupptag av CO₂-ekvivalenter



Totalt nettoupptag (inklusive alla kolpooler).



Skogsmark har ett fortsatt högt nettoupptag, men trenden är minskande och framför allt i träden.

Källa: Naturvårdsverket

De årliga nettoupptagen och nettoutsläppen av växthusgaser genererade på skogsmark är uppdelade i så kallade kolpooler:

- **Levande biomassa** (levande träd och växter).
- **Dött organiskt material** (döda träd och växter).
- **Markkol** (mineraljord och organogen jord).
- **Övriga utsläpp** (bränder och gödsling med mera).



Skogen kan driva upp jordbrukspriserna

Under en reportageresa på Jylland nyligen träffade jag mjölkproducenten Jacob Spangsberg, som har en ordförandeposition i den LRF-liknande organisationen Landbrug & Fødevarer. Jacob Spangsberg konstaterade att skogssatsningen inte har väckt några våldsamma protester i lantbruksleden. Planteringsstödet bedöms som skäligt och skogsägandet kan utgöra ett bra komplement till jordbruket. Kritikerna menar dock att en minskad jordbruksareal kan hämma Danmarks konkurrenskraft som matexportör. Gårds- och jordbrukspriserna kan därtill eldas på från redan höga till skyhöga nivåer. Det är redan svårt för många, i synnerhet unga, danskar att ha råd att köpa ett jordbruk och gårdarna blir allt större och färre.

Annan dragkamp i Sverige

I Sverige står dragkampen desto oftare mellan behovet av jordbruksmark och en kommuns exploateringsbehov. Det visar bland annat en [SLU-uppsats från 2020](#). Enligt LRF exploaterar kommuner årligen runt 600 hektar åkermark för stadsutveckling. Vidare pekas tätortsexpansion ut som en av de vanligaste orsakerna till avveckling av jordbruksmark.

Men bara runt 7 procent av Sveriges landareal utgörs av jordbruksmark i dagsläget, varav merparten utgörs av åkermark, följt av betesmark. Det visar [statistik från SCB](#). Trots att Skåne utgör mindre än 3 procent av den totala landarealen står regionen för drygt 16 procent av landets jordbruksmark, enligt uppsatsen. Jordbruksmarken i Malmö kommun har exempelvis minskat med en tredjedel sedan början av 1980-talet. Varje omvandling av jordbruksmark till stadsbebyggelse kan utmana självförsörjningsgraden – och leda till högre markpriser.

Kan vi lära av den danska modellen?

Kanske kan Sverige ta intryck av Danmarks samarbetsinriktade modell ”grön trepart”, för att sammanväga olika intressen och att tackla utmaningar kring såväl klimatet som konkurrenskraften och självförsörjningsgraden?

Fakta.

Den danska skogen växer

Den danska skogsarealen har de senaste 150 åren ökat från drygt 200 000 hektar till drygt 643 000 hektar (2022 års siffra).

Mellan 2017 och 2022 ökade skogsarealen med i genomsnitt 3 500 hektar per år. 44 procent är lövskog, 40 procent är barrskog, medan resten domineras av blandskog. En liten andel utgörs dock av granplanteringar för julgransproduktion.

De största skogsarealerna återfinns på Mittjylland som står för 36 procent av den samlade arealen.

Källa: 2022 års Skovstatistik från Institut for Geovidenskab og Naturforvaltning vid Københavns universitet

[Läs mindre](#)

Fakta.

Så mycket CO2 lagrar den svenska skogen

Mellan 1990 och 2022 har den svenska skogen stått för ett nettoupptag på i snitt 48 miljoner ton koldioxidekvivalenter per år.

Nettoupptaget har varierat mellan drygt 38 och 55 miljoner ton koldioxidekvivalenter årligen.

Upptaget inkluderar dock samtliga så kallade kolpooler, såsom levande och döda träd och växter, mineraljord och organogen jord.

Källa: Naturvårdsverket

[Läs mindre](#)

Fakta.

Koldioxidekvivalenter ...

... är ett mått som används för att kunna jämföra olika gasers potentiella klimatpåverkan i relation till motsvarande mängd koldioxid.

Måttet används i bland annat i klimatdeklarationer, nationell klimatrapporering och i livscykelanalyser.

Växthusgaser är i stort sett transparenta för solstrålning. Samtidigt absorberar de solens infraröda strålning effektivt, vilket leder till återstrålning mot jordytan.

Källor: Greendesk och Forskning.se

[Läs mindre](#)

David Gustavsson

david.gustavsson@atl.nu

010-1842718